

Aan Vereniging Pensioengerechtigden Bouw en ANBO-PCOB
Verzonden per mail

Harderwijk: 29 april 2024

kenmerk: 24/377/EC/ek

betreft: Reactie op visie en oordeel op het transitieplan Bouw & Infra

Geachte heren,

Op 21 januari 2024 (ANBO-PCOB) en 15 februari 2024 (Vereniging Pensioengerechtigden Bouw, hierna: VPBouw) hebben wij uw reactie ontvangen naar aanleiding van het door u uitgeoefende hoorrecht met betrekking tot het concept transitieplan. Namens cao-partijen dank daarvoor. In zijn algemeenheid merken wij op dat op diverse plaatsen, naar aanleiding van onze dialoog en uw reacties, de teksten zijn aangescherpt en de gemaakte keuzes in het transitieplan verder zijn onderbouwd en aangevuld zodat aan diverse vragen en verzoeken van u tegemoet is gekomen.

Inhoudelijk heeft u ook aandacht gevraagd voor een aantal onderwerpen die cao-partijen in tweede termijn nogmaals hebben beoordeeld en die in sommige gevallen ook hebben geleid tot aanpassingen. In het definitieve transitieplan zijn deze aanpassingen verwerkt. Wij zullen hieronder deze onderwerpen behandelen.

1. Koopkrachtbehoud

Oordeel VPBouw:

Het pensioenakkoord beoogt een koopkrachtig pensioen, dat inflatiebestendig is en zo mogelijk ook welvaartsvast. Het transitieplan bevestigt deze ambitie niet. De beperkte toedeling van overrendementen maakt het ook onwaarschijnlijk dat gepensioneerden een inflatiebestendig pensioen kunnen verwachten. In het risicopreferentie-onderzoek hebben gepensioneerden aangegeven weinig risico te willen lopen. Daarmee is echter niet gezegd dat gepensioneerden kiezen voor een pensioen dat hooguit nominaal constant blijft. De solidariteitsreserve beschermt aantoonbaar effectief tegen verlaging van nominale uitkeringen. We achten de ambitie van SP inzake

koopkrachtbehoud voor gepensioneerden onvoldoende en onevenwichtig gezien de positieve vooruitzichten voor actieven.

Oordeel ANBO-PCOB:

Wij bevelen daarom aan het koopkrachtig pensioen als doelstelling op te nemen. Ook is het goed als sociale partners en fonds aangeven op welke wijze zij denken dat deze doelstelling kan worden gerealiseerd. In geval sociale partners dat niet zo zien, is het goed om aan te geven waarom een koopkrachtig pensioen geen doelstelling is.

Reactie cao-partijen

Allereerst wijzen wij op de uitkomsten van het Risico-preferentieonderzoek waaruit duidelijk naar voren komt dat gepensioneerden veel behoefte hebben aan een stabiele pensioenuitkering, maar ook aan een koopkrachtig pensioen. Cao-partijen delen de mening in deze van VPBouw en ANBO-PCOB.

Aan de doelstelling van een stabiele pensioenuitkering wordt invulling gegeven door het inzetten van de solidariteitsreserve bij nominale verlagingen van de uitkeringen. Aan de doelstelling van een koopkrachtig pensioen wordt invulling gegeven door ook gepensioneerden blootstelling te geven aan overrendement. Het bestuur van bpfBOUW heeft nogmaals gekeken naar de oorspronkelijk gehanteerde werkhypothese van de financiële opzet voor de nieuwe regeling. Dit heeft geleid tot een tweetal aanpassingen. De blootstelling naar overrendement (van m.n. zakelijke waarden) wordt ca. 45% in de uitkeringsfase (dit was eerder ca. 38%, waarmee het concept transitieplan is doorgerekend). Daarnaast zijn ook de vul- en uitdeelregels van de solidariteits-reserve herzien en zal in afwijking van het concept transitieplan per saldo minder worden toegevoegd aan de solidariteitsreserve ergo meer/eerder worden toebedeeld aan alle deelnemers.

In concreto: op het moment dat de solidariteitsreserve boven 7% van het totaalvermogen groeit, wordt het meerdere voor een deel toebedeeld aan alle deelnemers. Die grens was eerst 10%. Indien desalniettemin de solidariteits-reserve de grens van 10% bereikt wordt al het meerdere vermogen direct toebedeeld aan alle deelnemers. Het maximum van 15% SR, waarmee in het concept transitieplan is gerekend, is dus verlaagd naar 10%. Deze recente aanpassingen komen de verwachte koopkracht van gepensioneerden ten goede. Over een 15-jaars horizon is de verwachte koopkracht ca. 95% op basis van de APG economische set en zelfs 102% op basis van de DNB-set. Voor de huidige pensioenregeling binnen de FTK omgeving is voor de lange termijn een ondergrens van 91% vastgelegd.

Cao-partijen zijn van mening dat deze wijzigingen evenwichtig zijn en tevens tegemoet komen aan de wensen van VPBouw en ANBO-PCOB.

2. Macrolanglevenrisico

Oordeel VPBouw:

Cao-partijen stellen voor 2% van het vermogen te reserveren voor het macrolanglevenrisico. Wij vinden de motivatie onvoldoende onderbouwd. Deze reservering beperkt de mogelijkheid om vermogen aan andere, naar onze

mening zwaarder wegende doelen, te besteden. Wij wijzen deze overbodige en onevenwichtige reservering daarom af.

Oordeel ANBO-PCOB:

Wij bevelen de volgende aanpassingen aan:

Het schrappen van de extra vulling van de solidariteitsreserve voor het langlevensrisico. Tenzij helder kan worden gemaakt dat er heel fondsspecifieke omstandigheden zijn die deze voorziening noodzakelijk maken.

Reactie cao-partijen

Eén van de doelstellingen van de solidariteitsreserve is dat cao-partijen het wenselijk achten dat het macrolanglevensrisico voor iedereen volledig wordt beschermd. Dus zowel voor gepensioneerden als niet gepensioneerden. Een adequaat gevulde solidariteitsreserve is daarom gewenst en noodzakelijk om te komen tot een robuuste financiële opzet. Cao-partijen delen daarbij de mening van bpfBOUW dat 2% daarvoor noodzakelijk is. De onderbouwing is als volgt. Zoals ieder pensioenfonds hanteert ook bpfBOUW sterfttekansen volgens het AG2022 model. De sterfttekansen en de daaruit volgende levensverwachting o.b.v. het AG2022 model zijn zogenaamde best estimate verwachtingen. Het actuariael genootschap heeft bij de publicatie van het AG2022 sterfttemodel ook de onzekerheid en de bijbehorende betrouwbaarheidsintervallen gepubliceerd. Dit geeft aanleiding tot het volgende overzicht.

Uitkomsten simulatie VPV (in verhouding tot de best estimate)						
Rente 3%	Mannen			Vrouwen		
	OP	PP	OP+PP	OP	PP	OP+PP
Standaardafwijking	1,7%	1,0%	1,2%	1,5%	2,2%	0,6%
Kwantielen						
50%	100,0%	100,0%	100,0%	100,0%	100,0%	100,0%
95%	102,8%	101,6%	101,8%	102,5%	103,6%	102,0%
97,5%	103,3%	101,9%	102,2%	103,0%	104,4%	102,5%
99,5%	104,5%	102,6%	102,9%	103,8%	105,8%	103,1%

Tabel 5.1 – Resultaten simulatie voorzieningen op een rekenrente van 3% voor modelportefeuilles (gemiddelde leeftijdsopbouw)

Uit het overzicht kan worden afgelezen dat bij een 95% betrouwbaarheidsinterval de voorziening pensioenverplichtingen met ca. 2% zal stijgen t.o.v. de best estimate verwachting. Dit komt ruwweg overeen met een 0,5 jaar additionele toename van de levensverwachting. Gelet op deze uitkomsten delen cao-partners de mening van bpfBOUW dat vanuit het voorzichtigheidsprincipe het verstandig is om de solidariteitsreserve voor het macrolanglevensrisico bij aanvang met 2%-punt te verhogen.

3. Compensatie afschaffing doorsnee

Oordeel VPBouw:

Cao-partijen willen, ten laste van het vermogen, compenseren voor de afschaffing van de doorsneepremie systematiek. Daarbij wordt gekozen voor de enkelvoudige compensatie voor een aantal cohorten. Onvoldoende wordt gemotiveerd waarom niet voor de werkelijk onevenredig benadeelden wordt gekozen, waarom geen rekening wordt gehouden met de generieke verhoging bij invaren en ook niet met de toedeling van overrendementen in het nieuwe stelsel. Verder wordt niet gezegd welke cohorten worden gecompenseerd en in welke mate. Omdat de enkelvoudige compensatie geen rekening houdt met hierboven genoemde positieve effecten en alleen voor actieven wordt gebruikt vinden we de voorgestelde compensatie overmatig en onevenwichtig.

Oordeel ANBO-PCOB:

*Wij bevelen de volgende aanpassingen aan:
Het gebruik maken van de dubbele transitie, die algemeen als adequaat wordt aanvaard.*

Reactie cao-partijen

In de Wtp staat dat deelnemers die onevenredig nadeel ondervinden van de afschaffing van de doorsneesystematiek moeten worden gecompenseerd. Cao-partijen moeten daar zelf invulling aan geven. Er is geen vast voorgeschreven methode. Om te bepalen hoeveel compensatie nodig is moet gedefinieerd worden wat onder onevenredig nadeel wordt verstaan. Gaat het hierbij om een absoluut nadeel of een relatief nadeel (t.o.v. andere leeftijdsc cohorten)? Cao-partijen nemen daarbij als vertrekpunt dat compensatie moet worden toegekend waar het voor is bedoeld, namelijk het missen van pensioenopbouw door het afschaffen van de doorsneesystematiek. Het afschaffen van de doorsneesystematiek is een zekerheid, terwijl de effecten van het eerder en/of meer toedelen van rendementen in de toekomst onzeker zijn. De transitie is het moment om met zekerheid compensatie te kunnen geven.

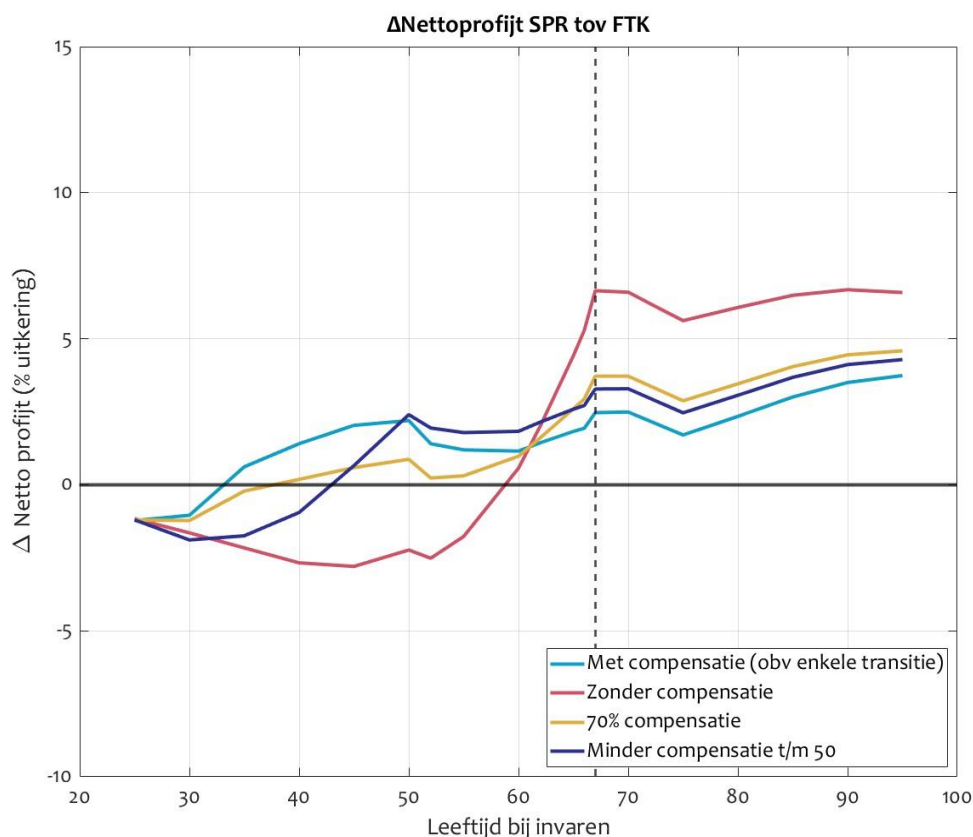
Cao-partijen zijn daarom van mening dat de compensatie gemaximeerd moet worden op de compensatielast die volgt op basis van de enkele transitie. Hierbij wordt geen rekening gehouden met de effecten van het nieuwe stelsel op het verwachte pensioen, zoals het verdelen van buffers op moment van transitie over het opgebouwde pensioen of de andere toedeling van het rendement in de nieuwe regeling.

Wettelijk is vereist dat de totale transitie als evenwichtig moet worden beoordeeld door de cao-partijen en door het bpfBOUW. Dit betekent dat daarom ook naar de effecten van de dubbele transitie inclusief de compensatie moet worden gekeken om de totale transitie te kunnen beoordelen.

Samengevat: cao-partijen zijn van mening dat de maximale compensatielast op basis van een enkele transitie moet worden vastgesteld en beschouwen vervolgens de evenwichtigheid op basis van de transitie-effecten inclusief de beoogde compensatie (= dubbele transitie). Echter cao-partijen laten ook meewegen of tussen generaties en groepen een evenwichtig beeld ontstaat na toekenning van de compensatie.

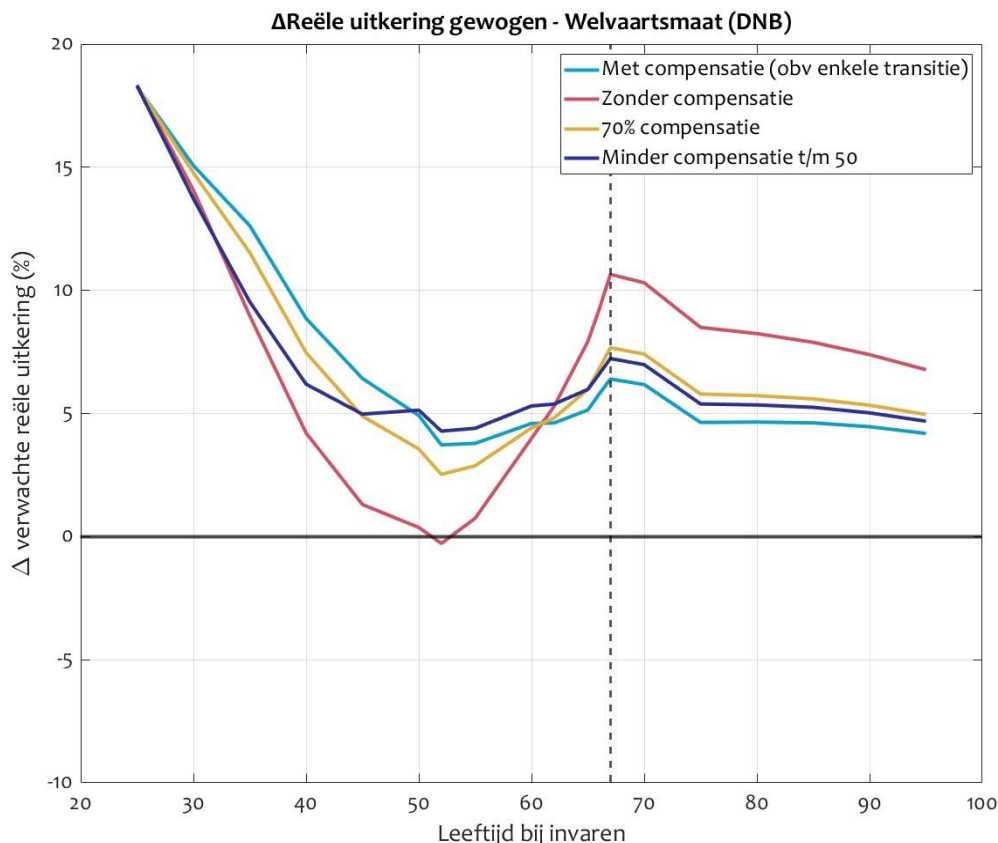
BpfBOUW heeft daarom op basis van de welvaartsmaat een nieuwe grafiek (zie hieronder) gemaakt waar de aanpassingen van punt 1 (herziening van de lifecycle en aanpassing vuilregels van de solidariteitsreserve) zijn doorgerekend. Het plaatje ziet er dus iets anders uit dan getoond in het concept transitieplan.

Wij delen het oordeel van VPBouw en ANBO-PCOB niet dat de dubbele transitie leidend zou moeten zijn. Ten eerste omdat zichtbaar is dat het leeftijdscohort rond 52 jaar erop achteruitgaat maar wat nog belangrijker is dat bij toepassing van de dubbele transitie een onevenwichtig beeld resulteert als wordt gekeken naar jong en oud. Dat wordt verder benadrukt als naar netto profijt wordt gekeken.



Met een enkele compensatie van 100%, zoals opgenomen in het concept transitieplan, ziet het beeld er veel evenwichtiger uit alhoewel de grafiek ook laat zien dat de groep 40 – 60 er wat minder op vooruit gaat dan de gepensioneerden en de jongeren. Cao-partijen hebben daarom aan bpfBOUW verzocht om te onderzoeken of met een andere toedeling dit beeld kan worden bijgesteld. Twee alternatieven zijn onderzocht. Een variant waarbij i.p.v. 100% nu 70% als compensatie wordt bijgeschreven. Deze variant is door cao-partijen afgewezen omdat jongeren weliswaar minder krijgen maar de groep 40-60 te weinig compensatie krijgt.

De andere variant kent 100% compensatie toe vanaf leeftijd 50 en kent een ingroei-schema tot 50 jaar. Het resultaat is dat vanaf 40 jaar een evenwichtiger beeld ontstaat. In het definitieve transitieplan vormt deze variant voor cao-partijen het uitgangspunt. Doorrekeningen maken duidelijk dat deze variant wat goedkoper is dan eerder in het concepttransitieplan begroot. Mutatis mutandis betekent dit dat de generieke toedeling eerder zal worden toegekend.



4. Alternatief invaarschema bij lagere dekkingsgraden

Oordeel VPBouw:

Cao-partijen vinden het niet nodig te compenseren voor de indexatie-achterstand die ca 15% bedraagt. SP stellen voor om actieven, slapers en gepensioneerden vanaf een DG van ca 115% in gelijke mate te laten delen in de overdekking middels een generieke verhoging. Indien de DG op de transitiedatum echter minder dan 115% bedraagt, is dat met name voor gepensioneerden onwenselijk. Ze kunnen de achterstand nooit meer inlopen. Wij vinden dan ook dat direct na de verplichte toedelingen (1% VEV, 1% ROK, 5% solidariteitsreserve en/of compensatie) vanaf DG 107% de inhaalindexatie voorrang verdient. Boven DG110% achten wij het evenwichtig als de solidariteitsreserve, de compensatie doorsneepremiesystematiek en de inhaalindexatie (of generieke verhoging) pro rata worden toegewezen.

Oordeel ANBO-PCOB:

Wij bevelen de volgende aanpassingen aan:

[...] Na de eerste initiële vulling van de solidariteitsreserve van 3 procent ook te beginnen met de toedeling aan persoonlijke vermogens, waardoor eerder uitzicht op inhaalindexatie ontstaat. De grens daarvoor zou zo kunnen dalen van 114,5 naar ca 108 procent.

Reactie cao-partijen

Cao-partijen stellen het zeer op prijs dat wordt meegedacht bij het invullen van de voorrangregels. Zonder de voorstellen te kort te willen doen betekent het de facto:

- minder voor compensatie maar wel met een hogere prioriteit;
- bij lagere dekkingsgraden minder snel vullen van de solidariteitsreserve.

Dit alles om bij lagere dekkingsgraden sneller een generieke verhoging te kunnen geven bij de transitie.

Wij begrijpen de achtergrond van uw voorstel en denken hierin gedeeltelijk te kunnen meedenken. Over de compensatie hebben wij in punt 3 uitvoerig stil gestaan. De keuze voor optie 2 geeft wat meer ruimte voor een generieke verhoging. Met het trager vullen van de solidariteitsreserve zijn wij het echter niet eens.

BpfBOUW heeft op verzoek verschillende startposities qua hoogte van de solidariteitsreserve doorgerekend. In het onderstaande overzicht vindt u de belangrijkste resultaten. Los van het antwoord t.a.v. het macrolanglevensrisico (punt 2) zijn wij het met bpfBOUW eens dat het fonds er verstandig aan doet om de kans op verlaging over een 15-jaars horizon te beperken tot 2,5% hetgeen impliciet aansluit bij het huidige FTK wat uitgaat van een 97,5% zekerheid dat korting niet zal plaatsvinden.

De tabel op de volgende pagina laat zien dat:

- Bij een lagere (initiële) solidariteitsreserve de kans op verlagen aanzienlijk verhoogd wordt;
- Een hogere solidariteitsreserve (dan 7%) is daarentegen niet nodig om deze kans acceptabel te houden.
- De reserve, als deze lager raakt, slechts langzaam weer hersteld naar een hoger niveau.

De resultaten maken duidelijk dat een solidariteitsreserve van 7% dan gewenst is.

			Initiële SR 7% (basis)	Initiële SR 0%	Initiële SR 3%	Initiële SR 10%
Gepensioneerden						
62-jarige, vanaf uitkeringsfase						
	Hor	Norm				
Kans op verlagen t/m horizon	15	2.5%	2.5%	11.1%	5.9%	1.7%
Gemiddelde verlaging i.g.v. verlagen	15	-3%	-2.6%	-1.6%	-2.0%	-2.6%
Verwachte koopkracht	15	90%	94.3%	92.1%	92.2%	93.4%
67-jarige						
Kans op verlagen t/m horizon	15	2.5%	1.2%	8.4%	3.6%	0.6%
Gemiddelde verlaging i.g.v. verlagen	15	-3%	-2.8%	-1.5%	-2.0%	-2.8%
Verwachte koopkracht	15	90%	95.2%	97.7%	96.0%	94.0%
Solidariteitsreserve						
Omvang						
SR primo - verwachting	5	7%	7.0%	0.6%	3.3%	7.9%
SR primo - slecht weer	5	3%	6.1%	0.1%	1.7%	7.6%
SR primo - verwachting	15	7%	7.0%	1.4%	3.6%	7.2%
SR primo - slecht weer	15	3%	4.1%	0.2%	0.7%	5.2%

Om een beeld te krijgen van de kwantitatieve impact vergelijken heeft bpfBOUW de dekkingsgraden 109.9% en 114.7% beschouwd. Alternatief staat hier voor de visie die VPBouw in haar alternatieve voorstel heeft verwoord.

Kans op minimaal één verlaging in de eerste drie jaar na transitie:

	Basis	Alternatief
Dekkingsgraad 109.9%		
DNB	9.6%	14.3%
Fondsvisie	1.4%	3.3%
Dekkingsgraad 114.7%		
DNB	2.7%	5.5%
Fondsvisie	0.1%	0.4%


Kans op minimaal één verlaging in de eerste vijftien jaar na transitie:

	Basis	Alternatief
Dekkingsgraad 109.9%		
DNB	44.0%	49.8%
Fondsvisie	17.6%	23.2%
Dekkingsgraad 114.7%		
DNB	30.2%	38.0%
Fondsvisie	6.8%	11.6%

Het minder snel vullen van de solidariteitsreserve resulteert in hogere verlagingkansen, zowel op korte als ook op lange termijn. Dit laatste hangt samen met de langzame aanvulling van de reserve als deze onder het gewenste evenwichtsniveau (7%) daalt. Cao-partijen delen de mening van bpfBOUW dat hier sprake is van een ongewenste situatie.

Als cao-partijen zijn wij van mening dat alle inhoudelijke en technische vragen nu afdoende zijn beantwoord. Uw opmerkingen en suggesties hebben geleid tot aanpassingen en verduidelijkingen in het definitief transitieplan. Het proces van het hoorrecht wordt daarmee afgesloten.

Met vriendelijke groet,
namens cao-partijen van de sectoren aangesloten bij bpfBOUW,



E. Collij
Secretaris, Technisch Bureau Bouw & Infra